



**МИНИСТЕРСТВО ПО УПРАВЛЕНИЮ
ИМУЩЕСТВОМ И ГРАДОСТРОИТЕЛЬНОЙ
ДЕЯТЕЛЬНОСТИ ПЕРМСКОГО КРАЯ**

П Р И К А З

10.01.2024

№ 31-02-1-4-84

┌ Об установлении публичного
сервитута в целях эксплуатации
объекта электросетевого хозяйства
регионального значения

В соответствии со статьей 23, главой V.7 Земельного кодекса Российской Федерации, статьей 3.6 Федерального закона от 25 октября 2001 г. № 137-ФЗ «О введении в действие Земельного кодекса Российской Федерации», пунктом 7 части 1 статьи 3 Закона Пермского края от 01 июля 2009 г. № 463-ПК «О полномочиях органов государственной власти Пермского края в сфере земельных отношений», постановлением Правительства Пермского края от 27 октября 2009 г. № 780-п «Об утверждении Схемы территориального планирования Пермского края», постановлением Правительства Пермского края от 04 августа 2021 г. № 542-п «О внесении изменений в Положение о Министерстве по управлению имуществом и градостроительной деятельности Пермского края, утвержденное постановлением Правительства Пермского края от 15 декабря 2006 г. № 88-п», пунктом 3.43⁷ Положения о Министерстве по управлению имуществом и градостроительной деятельности Пермского края, утвержденного постановлением Правительства Пермского края от 15 декабря 2006 г. № 88-п, приказом Министерства по управлению имуществом и градостроительной деятельности Пермского края от 02 июня 2022 г. № 31-02-1-4-998 «О делегировании права подписи», на основании ходатайства об установлении публичного сервитута уполномоченного представителя публичного акционерного общества «Россети Урал» (далее – ПАО «Россети Урал» (ОГРН 1056604000970, ИНН 6671163413)) от 30 ноября 2023 г. № б/н (вх. № ГУ31-02-1-25-2532 от 11 декабря 2023 г.)

ПРИКАЗЫВАЮ:

1. Установить на 49 (сорок девять) лет в целях эксплуатации объекта электросетевого хозяйства регионального значения ВЛ-35кВ Муллы – Водозабор-2, входящего в состав электросетевого комплекса «Муллы» с кадастровым номером 59:32:0000000:11345 (номер и дата государственной регистрации права № 59-59-14/028/2008-227 от 24 июля 2008 г.), публичный



сервитут в отношении земельных участков и земель согласно приложению № 1 (далее – Земельные участки, Земли).

2. Утвердить границы публичного сервитута в соответствии с прилагаемым описанием местоположения границ на кадастровом плане территории согласно приложению № 2.

3. Плата за публичный сервитут не устанавливается.

4. Срок, в течение которого использование Земельных участков (их частей), Земли в соответствии с их разрешенным использованием будет невозможно или существенно затруднено, в связи с осуществлением публичного сервитута (при наличии таких обстоятельств): ежегодно с 1 января по 31 декабря (в период плановых (ремонтных) работ).

5. Порядок установления зон с особыми условиями использования территорий и содержание ограничений прав на земельные участки определен Правилами установления охранных зон объектов электросетевого хозяйства и особых условий использования земельных участков, расположенных в границах таких зон, утвержденными Постановлением Правительства Российской Федерации от 24 февраля 2009 г. № 160.

6. ПАО «Россети Урал» привести Земельные участки (их части), Земли в состояние, пригодное для использования в соответствии с видом разрешенного использования, снести инженерное сооружение, размещенное на основании публичного сервитута, в сроки, предусмотренные пунктом 8 статьи 39.50 Земельного кодекса Российской Федерации.

7. Отделу распоряжения земельными участками управления земельных отношений Министерства по управлению имуществом и градостроительной деятельности Пермского края (далее – Министерство) в течение пяти рабочих дней со дня принятия настоящего приказа:

7.1. разместить настоящий приказ на официальном сайте Министерства <https://migd.permkrai.ru/>;

7.2. направить копию настоящего приказа в орган регистрации прав;

7.3. направить копию настоящего приказа в ПАО «Россети Урал», а также сведения о лицах, являющихся правообладателями Земельных участков, сведения о лицах, подавших заявления об учете их прав (обременений прав) на земельные участки, способах связи с ними, копии документов, подтверждающих права указанных лиц на земельные участки.

8. Контроль за исполнением приказа оставляю за собой.

Заместитель министра



К.М. Хайруллина



Перечень земельных участков (земель),
в отношении которых устанавливается публичный сервитут

№ п.п.	Кадастровый номер земельного участка, адрес или иное описание местоположения таких земельных участков
1	59:32:0000000:12938 (Пермский край, Пермский муниципальный район, Култаевское сельское поселение, д. Усть-Тары, ВЛ-35 кВ Муллы-Усть-Качка-1, ВЛ-35 кВ Муллы-Водозабор-1)
2	59:32:0000000:14908 (Пермский край, Пермский м.р-н, Култаевское с.п., в районе д. Ежи, с. Нижние Муллы)
3	59:32:0000000:14982 (Пермский край, Пермский муниципальный район, Култаевское с/п, западнее д. Мураши)
4	59:32:0000000:14988 (Пермский край, Пермский район, д. Усть-Тары)
5	59:32:1340001:75 (Российская Федерация, Пермский край, м.р-н Пермский, с.п. Култаевское, д. Денисята, ул. Деревенская, з/у 1/1)
6	59:32:1350001:40 (Пермский край, Пермский район, Култаевское с/п, д. Ежи, ул. Леготкиных, дом 2)
7	59:32:1350001:439 (Пермский край, Пермский район, Култаевское с/п, д. Ежи, ул. Леготкиных)
8	59:32:1350001:460 (Пермский край, Пермский район, Култаевское сельское поселение, д.Ежи, ВЛ-35 кВ Муллы-Усть-Качка-2, ВЛ-35 кВ Муллы-Водозабор-2)
9	59:32:1350001:641 (Пермский край, Пермский муниципальный район, Култаевское с/п, в районе д. Ежи, с. Нижние Муллы)
10	59:32:1350001:65 (край Пермский, р-н Пермский, с/п Култаевское, д. Ежи, ул. Заречная, 1а)
11	59:32:1400001:12 (край Пермский, р-н Пермский, с/п Култаевское, д. Мураши)
12	59:32:1400001:644 (Пермский край, Пермский муниципальный район, Култаевское сельское поселение, д. Мураши, ВЛ-35 кВ Муллы-Усть-Качка-1, ВЛ-35 кВ Муллы-Водозабор-1)
13	59:32:1400001:645 (Пермский край, Пермский муниципальный район, Култаевское сельское поселение, д. Мураши, ВЛ-35 кВ Муллы-Усть-Качка-2, ВЛ-35 кВ Муллы-Водозабор-2)
14	59:32:1420001:131 (Пермский край, р-н Пермский, с/п Култаевское, д. Усть-Тары, ул. Дачная, дом 7)
15	59:32:1430001:1016 (край Пермский, р-н Пермский, с/п Култаевское, д. Усть-Тары, ул. Дачная, 6)
16	59:32:1430001:1039 (край Пермский, р-н Пермский, с/пос. Култаевское, д. Усть-Тары, ул. Дачная, дом 9)
17	59:32:1430001:1049 (край Пермский, р-н Пермский, с/пос. Нижнемуллинское, д. Усть-Тары, ул. Дачная, дом 3)
18	59:32:1430001:1050 (край Пермский, р-н Пермский, с/п Култаевское, д. Усть-Тары)
19	59:32:1430001:1081 (край Пермский, р-н Пермский, с/п Култаевское, д. Усть-Тары, ул. Тюменская, 6)



20	59:32:1430001:1422 (Пермский край, Пермский район, Култаевское с/пос., д. Усть-Тары, ВЛ-35 кВ Муллы-Водозабор-2)
21	59:32:1430001:1444 (Пермский край, Пермский район, д. Усть-Тары)
22	59:32:1430001:1447 (Пермский край, Пермский район, д. Усть-Тары)
23	59:32:1430001:1450 (Пермский край, Пермский район, Култаевское с/п, д. Усть-Тары)
24	59:32:1430001:1471 (Пермский край, Пермский район, Култаевское с/п, д. Усть-Тары, ул. Дачная)
25	59:32:1430001:1472 (Пермский край, Пермский р-н, Култаевское с/п, д. Усть-Тары, ул. 1-я Насосная)
26	59:32:1430001:1483 (Пермский край, Пермский район, д. Усть-Тары)
27	59:32:1430001:177 (Пермский край, Пермский район, Култаевское с/п, д. Усть-Тары, ул. Дачная, дом 8)
28	59:32:1430001:6 (Пермский край, Пермский район, с/п Култаевское, д. Усть-Тары)
29	59:32:1430001:9 (край Пермский, р-н Пермский, с/пос. Нижнемуллинское, д. Усть-Тары, ул. 1-я Насосная, 8)
30	59:32:1430001:90 (край Пермский, р-н Пермский, с/п Култаевское, д. Усть-Тары, ул. 1-я Насосная, дом 12)
31	59:32:1430001:99 (край Пермский, р-н Пермский, с/п Култаевское, д. Усть-Тары, Позиция 4)
32	59:32:3250001:1217 (край Пермский, р-н Пермский, с/п Култаевское, д. Усть-Тары)
33	59:32:3250001:1218 (край Пермский, р-н Пермский, с/п Култаевское, д. Усть-Тары)
34	59:32:3250001:13494 (Пермский край, Пермский р-н, на земельном участке расположена ВЛ-35 кВ Муллы - Усть-Качка-1, ВЛ-35 кВ Муллы-Водозабор-1)
35	59:32:3250001:13495 (Пермский край, Пермский район, на земельном участке расположена ВЛ-35 кВ Муллы - Усть-Качка-2, ВЛ-35 кВ Муллы-Водозабор-2)
36	59:32:3250001:16464 (Пермский край, Пермский район, Култаевское с/пос., примыкает к юго-восточной границе д. Ежи)
37	59:32:3250001:20748 (Пермский муниципальный район, Култаевское с/п, в районе д. Ежи, с. Нижние Муллы)
38	59:32:3250001:2382 (край Пермский, р-н Пермский, с/п Култаевское, д. Ежи)
39	59:32:3250001:2383 (край Пермский, р-н Пермский, с/п Култаевское, д. Ежи)
40	59:32:3250001:3595 (край Пермский, р-н Пермский, с/пос. Култаевское, д. Усть-Тары)
41	59:32:0000000 (Российская Федерация, Пермский край, м.о. Пермский)
42	59:32:1340001 (Российская Федерация, Пермский край, м.о. Пермский)
43	59:32:1350001 (Российская Федерация, Пермский край, м.о. Пермский)
44	59:32:1400001 (Российская Федерация, Пермский край, м.о. Пермский)
45	59:32:1420001 (Российская Федерация, Пермский край, м.о. Пермский)
46	59:32:1430001 (Российская Федерация, Пермский край, м.о. Пермский)
47	59:32:3250001 (Российская Федерация, Пермский край, м.о. Пермский)



ОПИСАНИЕ МЕСТОПОЛОЖЕНИЯ ГРАНИЦ

Зона публичного сервитута для эксплуатации объекта электросетевого хозяйства ВЛ-35кВ Муллы -Водозабор-2
(наименование объекта, местоположение границ которого описано (далее - объект))

Раздел 1

Сведения об объекте

Сведения об объекте		
№ п/п	Характеристики объекта	Описание характеристик
1	2	3
1	Местоположение объекта	Российская Федерация, Пермский край, Пермский муниципальный округ
2	Площадь объекта +/- величина погрешности определения площади (Р+/- Дельта Р)	117229 кв.м ± 70 кв.м
3	Иные характеристики объекта	Публичный сервитут устанавливается в целях эксплуатации объекта электросетевого хозяйства ВЛ-35кВ Муллы -Водозабор-2 (согласно п.1 ст. 39.37 «Земельного кодекса Российской Федерации» от 25.10.2001 г. №136-ФЗ (далее – ЗК РФ); согласно ч. 4 ст. 3.6 Федерального закона от 25.10.2001 года № 137-ФЗ «О введении в действие Земельного кодекса Российской Федерации» плата за публичный сервитут не устанавливается. Срок установления публичного сервитута - сорок девять лет (согласно п.1 ст. 39.45 ЗК РФ).



Раздел 2

Сведения о местоположении границ объекта					
1. Система координат <u>МСК-59, зона 2</u>					
2. Сведения о характерных точках границ объекта					
Обозначение характерных точек границ	Координаты, м		Метод определения координат характерной точки	Средняя квадратическая погрешность положения характерной точки (M_t), м	Описание обозначения точки на местности (при наличии)
	X	Y			
1	2	3	4	5	6
1	509762.96	2209497.83	Метод спутниковых геодезических измерений (определений)	0.10	–
2	509756.34	2209534.33	Метод спутниковых геодезических измерений (определений)	0.10	–
3	509681.22	2209500.54	Метод спутниковых геодезических измерений (определений)	0.10	–
4	509622.62	2209345.18	Метод спутниковых геодезических измерений (определений)	0.10	–
5	509552.16	2209175.88	Метод спутниковых геодезических измерений (определений)	0.10	–
6	509590.05	2208911.50	Метод спутниковых геодезических измерений (определений)	0.10	–
7	509589.54	2208723.58	Метод спутниковых геодезических измерений (определений)	0.10	–
8	509587.66	2208535.18	Метод спутниковых геодезических измерений (определений)	0.10	–
9	509465.88	2208530.87	Метод спутниковых геодезических измерений (определений)	0.10	–
10	509265.43	2208709.71	Метод спутниковых геодезических измерений (определений)	0.10	–
11	508921.65	2209016.67	Метод спутниковых геодезических измерений (определений)	0.10	–
12	508686.75	2209228.50	Метод спутниковых геодезических измерений (определений)	0.10	–
13	508071.58	2209779.66	Метод спутниковых геодезических измерений (определений)	0.10	–



14	507969.09	2209830.33	Метод спутниковых геодезических измерений (определений)	0.10	–
15	507952.14	2209850.17	Метод спутниковых геодезических измерений (определений)	0.10	–
16	507943.82	2209866.25	Метод спутниковых геодезических измерений (определений)	0.10	–
17	507936.33	2209862.70	Метод спутниковых геодезических измерений (определений)	0.10	–
18	507911.27	2209850.80	Метод спутниковых геодезических измерений (определений)	0.10	–
19	507922.08	2209829.93	Метод спутниковых геодезических измерений (определений)	0.10	–
20	507946.52	2209801.33	Метод спутниковых геодезических измерений (определений)	0.10	–
21	508051.24	2209749.56	Метод спутниковых геодезических измерений (определений)	0.10	–
22	508662.78	2209201.63	Метод спутниковых геодезических измерений (определений)	0.10	–
23	508897.55	2208989.93	Метод спутниковых геодезических измерений (определений)	0.10	–
24	509240.94	2208683.38	Метод спутниковых геодезических измерений (определений)	0.10	–
25	509452.63	2208494.38	Метод спутниковых геодезических измерений (определений)	0.10	–
26	509623.33	2208500.42	Метод спутниковых геодезических измерений (определений)	0.10	–
27	509625.54	2208723.35	Метод спутниковых геодезических измерений (определений)	0.10	–
28	509626.06	2208913.99	Метод спутниковых геодезических измерений (определений)	0.10	–
29	509589.16	2209171.53	Метод спутниковых геодезических измерений (определений)	0.10	–
30	509656.09	2209331.90	Метод спутниковых геодезических измерений (определений)	0.10	–
31	509709.29	2209473.69	Метод спутниковых	0.10	–

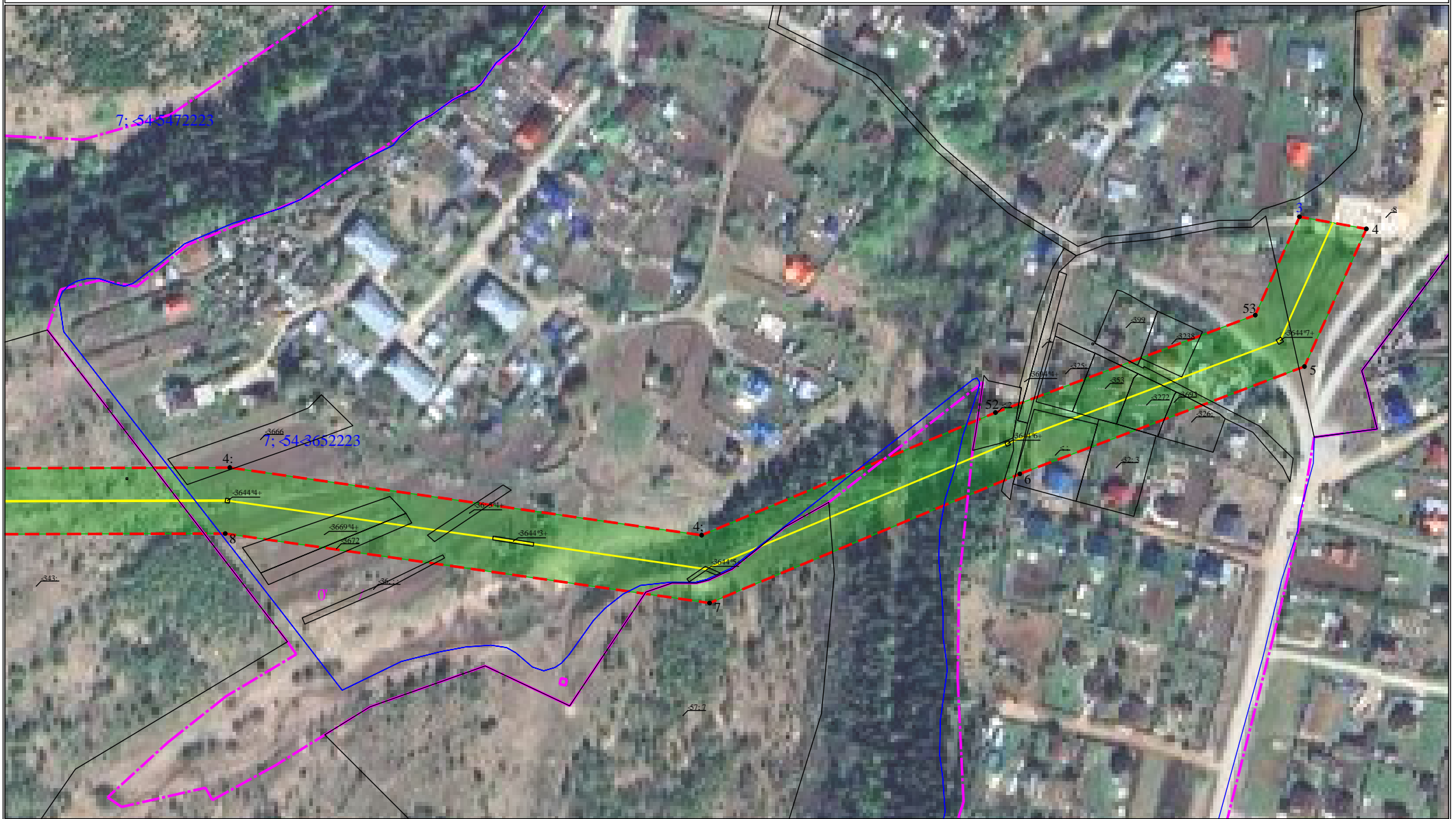


			геодезических измерений (определений)		
1	509762.96	2209497.83	Метод спутниковых геодезических измерений (определений)	0.10	–

3. Сведения о характерных точках части (частей) границы объекта

Обозначение характерных точек части границы	Координаты, м		Метод определения координат характерной точки	Средняя квадратическая погрешность положения характерной точки (M_t), м	Описание обозначения точки на местности (при наличии)
	X	Y			
1	2	3	4	5	6
–	–	–	–	–	–





" " " " "
" " " " "
/57 " "/ /4



3<4222

"5" "7

157 " " / 14



3<4222

"6" "7

